

CHAMPIONNAT DE FRANCE KITEBOARD ET WINGFOIL

Avis de Course Championnat De France 2026

Wingfoil U15
Wingfoil Slalom-Race : Open / Espoir
Wingfoil Freestyle : Open / Espoir

Kitefoil 15-20 ans / Open
Kiteboard twin-tip Racing 13-17ans
Kiteboard U15
Kiteboard Freestyle Espoir / Open

19 au 25 octobre 2026

Grade 3

8 Milles Nautic – Granville



260 Boulevard des amiraux | 50400 GRANVILLE



La mention [NP] dans une *règle* signifie qu'un concurrent ne peut pas réclamer (No Protest) contre un autre concurrent pour avoir enfreint cette *règle*. Cela modifie la RCV 60.1(a).

La mention [DP] dans une *règle* signifie que la pénalité pour une infraction à cette *règle* peut, à la discrétion du jury, être inférieure à une disqualification.

Prévention des violences et incivilités

La FFVoile rappelle que les manifestations sportives sont avant tout un espace d'échanges et de partages ouvert et accessible à toutes et à tous.

A ce titre, il est demandé aux concurrents, aux concurrentes, aux accompagnateurs et accompagnatrices de se comporter en toutes circonstances, à terre comme sur l'eau, de façon courtoise et respectueuse indépendamment de l'origine, du genre ou de l'orientation sexuelle des autres participants et participantes.

1. REGLES - L'épreuve est régie par :

- 1.1. Les règles telles que définies dans *Les Règles de Course à la Voile 2025/2028*, incluant les annexes F et WF.
- 1.2. Les prescriptions nationales traduites en anglais pour les concurrents non francophones [en Annexe Prescriptions].
- 1.3. Les règlements fédéraux, ainsi que les règles techniques et de sécurité de kiteboard et wingfoil édités par la FFVoile.
- 1.4. En cas de traduction de cet AC, le texte français prévaudra.
- 1.5. Les RCV F44.1 et 44.2 ne s'appliqueront pas
- 1.6. La RCV 44.3 est modifiée : pas d'obligation du pavillon jaune
- 1.7. L'annexe T conciliation d'appliquera pour toutes épreuves sauf les épreuves de freestyles.

CHAMPIONNAT DE FRANCE

KITEBOARD ET WINGFOIL

2. INSTRUCTIONS DE COURSE (IC)

Les IC seront disponibles au plus tard le vendredi 17 Octobre à 20 en version électronique à l'adresse suivante : <https://umbraco.ffvoile.fr/championnats-de-france-jeunes/cfegkf-infos-sur-lepreuve/cfegkf-tableau-officiel/>

3. COMMUNICATION

- 3.1. Le tableau officiel d'information en ligne est consultable à l'adresse <https://umbraco.ffvoile.fr/championnats-de-france-jeunes/cfegkf-infos-sur-lepreuve/cfegkf-tableau-officiel/>
- 3.2. Un groupe WhatsApp dédié à l'épreuve (voir annexe) sera créé pour relayer les informations officielles. Le défaut d'information de ce groupe ne pourra donner lieu à demande de réparation (ceci modifie 61.4(b)(1)).
- 3.3. [DP] [NP] Lorsqu'il est en course, sauf en cas d'urgence, un concurrent ne doit ni émettre ni recevoir de données vocales ou de données qui ne sont pas disponibles pour tous les concurrents. Pour les courses au format freestyle, toute communication est interdite lorsque le concurrent est dans la zone de jugement. L'utilisation d'outils de communications est interdite.

4. ADMISSIBILITÉ ET INSCRIPTION :

- 4.1. L'épreuve est ouverte à :

Championnat de France	Âge
Kiteboard Twin-tip Racing	13-17 ans
Kite Foil Espoir	15-20 ans
Kite Foil Open Femmes	A partir de 15 ans
Kite Foil Open Hommes	A partir de 15 ans
Kite Freestyle Open Femmes	A partir de 15 ans
Kite Freestyle Open Hommes	A partir de 15 ans
Kiteboard U15	10-14 ans
Kite Freestyle Espoir Fille	15-20 ans
Kite Freestyle Espoir Garçon	15-20 ans
Wingfoil Freestyle Open Femme	A partir de 15 ans
Wingfoil Freestyle Open Homme	A partir de 15 ans
Wingfoil Slalom-Race Open Femme	A partir de 15 ans
Wingfoil Slalom-Race Open Homme	A partir de 15 ans
Wingfoil Freestyle Espoir Fille	12-18 ans
Wingfoil Freestyle Espoir Garçon	12-18 ans
Wingfoil Slalom-Race Espoir Fille	15-18 ans
Wingfoil Slalom-Race Espoir Garçon	15-18 ans
Wingfoil U15 Open	10-14 ans

L'âge de référence est celui du coureur au 31 décembre de l'année civile en cours.

CHAMPIONNAT DE FRANCE

KITEBOARD ET WINGFOIL

4.2. Documents exigibles à l'inscription :

4.2.1. Pour les championnats de France de Pratique

Pour chaque concurrent en possession d'une Licence Club FFVoile :

- La licence Club FFVoile mention « compétition » valide

Ou

- La licence Club FFVoile mention « adhésion » ou « pratiquant » accompagnée :

- o Pour les mineurs, de l'attestation du renseignement d'un questionnaire relatif à l'état de santé du sportif mineur,
- o Pour les majeurs, d'un certificat médical de non-contre-indication à la pratique de la voile en compétition datant de moins de 1 ans.

- a) Pour chaque concurrent n'étant pas en possession d'une Licence Club FFVoile, qu'il soit étranger ou de nationalité française résidant à l'étranger :
 - Un justificatif d'appartenance à une Autorité Nationale membre de World Sailing
 - Un justificatif d'assurance valide en responsabilité civile avec une couverture minimale de deux millions d'Euros
 - Pour les mineurs, de l'attestation du renseignement d'un questionnaire relatif à l'état de santé du sportif mineur ou pour les majeurs un certificat médical de non-contre-indication à la pratique de la voile en compétition datant de moins d'un an (rédigés en français ou en anglais).
- b) Une autorisation parentale pour tout concurrent mineur au moment de l'inscription.
- c) Si nécessaire, l'autorisation de port de publicité

4.2.2. Pour les championnats de France U15 et Espoir :

- a) Les sportifs admissibles sont **ceux qualifiés par leur ligue**. Les sportifs pourront candidater sur leur espace licencié avant le 5 septembre 2026.
- b) Pour chaque concurrent en possession d'une Licence Club FFVoile :
 - La licence Club FFVoile mention « compétition » valideOu
 - La licence Club FFVoile mention « adhésion » ou « pratiquant » accompagnée :
 - o Pour les mineurs, de l'attestation du renseignement d'un questionnaire relatif à l'état de santé du sportif mineur,
 - o Pour les majeurs, d'un certificat médical de non-contre-indication à la pratique de la voile en compétition datant de moins d'un an.
- c) Une autorisation parentale pour tout membre mineur au moment de l'inscription.
- d) Si nécessaire, l'autorisation de port de publicité.

4.3. Les concurrents peuvent s'inscrire et payer en ligne sur le mini-site de l'épreuve : <https://umbraco.ffvoile.fr/championnats-de-france-jeunes/cfegkf-infos-sur-lepreuve/>

4.3.1. Les sélectionnés pour les épreuves espoir et U15 seront validés à partir du 25 septembre 2026.

4.4. Jauge du matériel :

4.4.1. Wingfoil, conformément à la réglementation :

- 4.4.1.1. Seuls les concurrents équipés d'ailes de wing, d'un foil et d'une planche de wing peuvent concourir (cf : [Réglementation matériel wingfoil](#))

CHAMPIONNAT DE FRANCE

KITEBOARD ET WINGFOIL

4.4.1.2. Les concurrents devront respecter la jauge en cours de validité : <https://umbraco.ffvoile.fr/media/2gfg2fbn/202601-jauge-wingfoil-cf-v2.pdf>

4.4.2. Kiteboard :

Seuls les concurrents équipés d'ailes de kites peuvent concourir. Les concurrents devront respecter la jauge en cours de validité : <https://umbraco.ffvoile.fr/media/l5njwmm5/202601-jauge-kiteboard-cf.pdf>

4.5. Modalités de participation – Championnat de France Espoir et U15

Cf. Le règlement des Championnats de France de Voile Jeunes : <https://umbraco.ffvoile.fr/championnats-de-france-jeunes/reglements/>

5. DROITS A PAYER

Les droits sont les suivants :

Classe	Droits d'inscription anticipés jusqu'au 5 Octobre 2026 à 00H	Droits jusqu'au 19 Octobre 2026 12h
Inscription pour une épreuve	130 €	170 €
Inscription pour 2 épreuves et plus 50% sur la deuxième épreuve	205 €	255 €

5.1. Pour le lycra de la compétition en kitefoil et wingfoil slalom-race : un chèque de caution de 50 € à l'ordre de 8 miles nautic ou une pièce d'identité qui sera gardée en caution, sera demandé lors de la confirmation des inscriptions pour la remise du lycra.

5.2. 50% des droits d'inscription peuvent être remboursés sur présentation d'un certificat médical décrivant une raison valable empêchant la participation du compétiteur.

6. PUBLICITE

6.1. [DP] [NP] Les concurrents pourront être tenu d'afficher la publicité choisie et fournie par l'autorité organisatrice selon les modalités qui seront indiquées au moment de l'inscription.

6.2. [DP] [NP] L'autorité organisatrice peut fournir des dossards ou lycras que les concurrents sont tenus de porter comme autorisé par le Code de Publicité de World Sailing.

7. FORMAT

7.1. Série Wingfoil Open et espoir Slalom / Race :

En fonction du nombre d'inscrits, la flotte pourra être partagé en poule avec une phase de qualification et de finale. Un minimum de 5 courses sera nécessaire pour passer en phase finale.

CHAMPIONNAT DE FRANCE

KITEBOARD ET WINGFOIL

7.2. Série kitefoil espoir et wingfoil slalom-race espoir :

Un format de medal race sera mis en place. La medal race sera annoncée la veille du jour de course et si au moins 15 courses ont été courues. Un minimum de 15 compétiteurs est nécessaire pour mettre en place le format medal race.

7.3. Série wingfoil slalom-race U15 : Les courses seront de formats slalom, longue distance, race, free-fly, boarder-cross et freestyle. Le format freestyle sera de forme Best tricks avec un nombre de figure pris en compte en 1 et 2 avec entre 2 et 5 tentatives possibles. Le nombre de figure pris en compte et le nombre de tentatives seront annoncés lors du briefing coureur dédié au freestyle.

7.4. Série kiteboard U15 : Le classement sera fait en prenant en compte à part identique un classement twin-tip racing avec des courses qui seront de format boarder-cross et longue distance et un classement freestyle avec la réalisation d'un tableau d'élimination (dingle ou double élimination en fonction des conditions de navigations). Chaque classement comptera pour une course. Le résultat de l'épreuve sera fait sur la base d'un système de points à minima.

7.5. Freestyle (wingfoil et kite) :

7.5.1. Format

Le format de course par principe sera une dingle afin que chaque rider puisse avoir une seconde chance de qualification pour le tour suivant. Dans le cas où la fenêtre de vent est réduite une simple élimination suivie d'une potentielle double pourra être proposée. Le tableau sera constitué de groupes de riders de 2, 4 ou 6 riders. Ce nombre pourra être modifié au regard du contexte particulier de la compétition.

En vue du nombre d'inscrit le comité d'organisation se laisse le droit de modifier le format du tableau. Il sera alors annoncé lors du premier skipper meeting et confirmé par avenant aux IC. Il pourra être du type simple et double élimination.

7.5.2. Notation :

Le calcul de points se fera sur les meilleures figures réalisées. Une même figure ne peut pas être comptabilisé deux fois, le meilleur score entre les 2 sera retenu. Le nombre de figures comptabilisé et le nombre de tentative seront définis pour chaque round par le chef juge. Les critères de notation et la tricklist seront définis lors du briefing coureur et pourront évoluer en fonction des conditions météorologiques.

7.5.3. Kiteboard - Famille de figure :

S'il existe une diversité dans les familles de figure selon la tricklist publiée sur les instructions de course, les figures comptabilisées devront appartenir à des familles de figures différentes. Si 2 figures appartiennent à la même famille alors le meilleur score sera comptabilisé.

7.5.4. Wingfoil - Famille de figure :

S'il existe une diversité dans les familles de figure selon la trick-list publiée sur les instructions de course, un bonus de points sera accordé : +1 points si 2 familles de figures, + 2 points si 3 familles de figures différentes, +3 points si 4 familles de figures différentes. En fonction des conditions météorologiques la prise en compte des familles de figures si elle existe pourra être annulée lors du briefing coureur pour le round concerné.

CHAMPIONNAT DE FRANCE

KITEBOARD ET WINGFOIL

8. PROGRAMME

8.1. Confirmation d'inscription :

Épreuve	Horaire
Championnat de France Espoir et U15 (Kiteboard et Wingfoil) Championnat de France Kite Freestyle Championnat de France Wingfoil Freestyle	Lundi 19 octobre de 10h à 17h
Championnat de France Open Kitefoil Championnat de France Wingfoil Open Slalom-Race	Lundi 19 octobre de 10h à 17h Jeudi 22 octobre de 16h à 18h Vendredi 23 octobre de 8h30 à 9h30

8.2. Briefing Entraîneur :

Un briefing entraîneur est prévu le Mardi 13 octobre à 18h en visioconférence. Le lien sera transmis aux entraîneurs validés par leur ligue de voile et ayant répondu au contrôle d'honorabilité.

8.3. Cérémonie d'ouverture :

La cérémonie d'ouverture est prévue le lundi 19 octobre à 19h sur la base nautique de Granville

8.4. Briefing Coureur –

Épreuve	Mardi 20/10/26	Mercredi 21/10/26	Jeudi 22/10/26	Vendredi 23/10/26	Samedi 24/10/26	Dimanche 25/10/26
Championnats de France de Pratiques						
Kiteboard Freestyle Homme et Femme	11h	8h30	8h30	8h30	8h30	8h30
Wingfoil Freestyle Homme et Femme	11h	8h30	8h30	8h30	8h30	8h30
Wingfoil Slalom-Race Homme et Femme				11h	9h30	9h30
Kitefoil Homme et Femme				11h	9h30	9h30
Championnats de France Espoir						
Kiteboard Espoir 15-20 ans	11h	9h30	9h30	9h30	9h30	9h30
Kiteboard Twin-tip 13-17 ans	11h	9h30	9h30	9h30	9h30	9h30
Wingfoil Espoir Slalom-Race	11h	9h30	9h30	9h30	9h30	9h30
Wingfoil U15	11h	9h30	9h30	10h30	9h30	9h30
Wingfoil Freestyle Espoir	9h	8h30	8h30	8h30	8h30	8h30
Kite Freestyle Espoir	9h	8h30	8h30	8h30	8h30	8h30
Kiteboard U15	9h	8h30	8h30	8h30	8h30	8h30

CHAMPIONNAT DE FRANCE

KITEBOARD ET WINGFOIL

9. CONTROLE DE L'ÉQUIPEMENT [DP]

- 9.1. Les concurrents doivent être disponibles pour le contrôle de l'équipement à partir du 20 octobre à 10h. La feuille de jauge sera à remplir en ligne avant le 19 octobre à 17h.
- 9.2. Les concurrents peuvent être contrôlés à tout moment notamment les éléments décrits en AC. 6
- 9.3. Les concurrents doivent également respecter la RCV 78.1.
- 9.4. A terre, il est demandé aux compétiteurs de positionner leurs planches avec les ailerons ou leur foil dirigés vers le sol, afin d'éviter tout accident. Le comité de course, le comité technique ou le jury pourront réclamer contre tout concurrent ne respectant pas ces règles. Après décision du jury, le concurrent pourra recevoir une pénalité qui pourra être une DSQ à la course la plus proche de l'infraction.
- 9.5. Équipements de sécurité :
 - 9.5.1. Les concurrents devront respecter les règles techniques et de sécurité des supports à foils et du kiteboard en compétition : https://umbraco.ffvoile.fr/media/egvgbkog/regles_securite_foil-et-kite.pdf
 - 9.5.2. Un **moyen lumineux sera obligatoire pour les disciplines kitefoils espoirs et wingfoils slalom-race U15 et espoirs** quelques soit la distance de course. Ceci modifie les règles techniques et de sécurité des supports à foils et du kiteboard en compétition.

10. VÊTEMENTS ET ÉQUIPEMENT[DP]

Les vêtements et l'équipement d'un concurrent doivent respecter la règle des RCV 50.1(a) et (b).

11. LIEU

L'Annexe à l'AC 1 fournit le plan du lieu de l'épreuve.

L'Annexe à l'AC 2 indique l'emplacement des zones de course.

12. SYSTÈME DE PÉNALITÉ

Pour les classes kitefoil la RCV 44.3 pénalité en point s'applique avec la modification précisée en AC1.6 (pas de pavillon jaune).

13. CLASSEMENT

13.1. Kitefoil / Wingfoil Slalom-Race / Kiteboard twin-tip racing :

13.1.1. Le système de classement est le suivant : système de point à minima. 3 courses validées sont nécessaires pour valider la compétition.

13.1.2. Scores retirés :

- (a) Quand moins de 4 courses ont été validées, le classement général d'un concurrent sera le total des scores de ses courses.
- (b) Quand 4 à 7 courses ont été validées, le classement général d'un concurrent sera le total des scores de ses courses à l'exclusion de son plus mauvais score.
- (c) Quand 8 à 11 courses ont été validées, le classement général d'un concurrent sera le total de ses courses à l'exclusion de ses deux plus mauvais scores.
- (d) Quand plus de 11 courses ont été validées, le classement général d'un concurrent sera le total de ses courses à l'exclusion de ses trois plus mauvais scores.

CHAMPIONNAT DE FRANCE

KITEBOARD ET WINGFOIL

13.1.3. Organisation de la flotte :

En fonction du nombre d'inscrits et selon les types de parcours, l'organisation se laisse le droit de diviser la flotte en poule. L'annonce sera faite à la fin des inscriptions. Si la flotte est divisée en poule, l'épreuve se déroulera avec une phase de qualification et une phase finale.

13.1.4. Organisation Phase De qualification et Phase finale :

Pour les courses en flotte, à partir de 5 courses, le comité d'organisation peut mettre en place un format de finale. Un maximum de 12 courses peut être couru en phase de qualification.

En phase finale, la flotte sera divisée en 2. La flotte Or représentera les 20 premiers au classement général après jury de la phase finale, la flotte Argent la deuxième moitié.

La répartition des poules de qualification sera annoncée avant le premier briefing coureur.

13.1.4.1. Score retiré : ajouter à AC 13.1.2. :

(e) Pas plus d'un résultat de la série finale ne peut être exclu lorsque moins de 5 courses de la phase finale ont été validées et pas plus de 2 scores de la série finale ne peuvent être exclus lorsque 5 résultats de la série finale ou plus ont été validés.

13.1.5. Medal Race

Une golden race sera organisé du 10^{ème} au dernier concurrent. Le concurrent le mieux classé dans la Golden Ticket Race se qualifiera pour la Medal Series à la 10^{ème} place. Tous les autres concurrents seront classés selon leur rang dans leur flotte respective de la Final Series en prenant en compte le score du golden ticket comme une course. Cela modifie les règles RRS A4 et A5.2.

Le top 9 au classement provisoire après jury est qualifié de la façon suivante :

- 1^{er} et 2nd vont en finale avec respectivement 1 victoire (*)
- 3^{ème}, 4^{ème} et 5^{ème} vont en demi-finale
- 6^{ème}, 7^{ème}, 8^{ème} 9^{ème} et le vainqueur de la course « golden ticket » vont en quart de finale.

Quart de finale : les 2 premiers sont sélectionnés en demi-finale.

Demi-finale : les 2 premiers sont sélectionnés en finale.

Finale : Le premier concurrent à obtenir 2 victoires gagne l'épreuve.

Finale
1 ^{er} * (lycra jaune)
2 ^{ème} * (lycra bleu)
1 ^{er} DF (lycra rouge)
2 ^{ème} DF (lycra vert)

Le premier avec 2 victoires gagnera l'épreuve lors de la finale. Le classement sera établi en fonction du nombre de victoires sur la finale. En cas d'égalité, le résultat de la dernière course de la finale déterminera le classement.

CHAMPIONNAT DE FRANCE

KITEBOARD ET WINGFOIL

Classement de la 5^{ème} à la 10^{ème} place :

3 ^{ème} de la demi-finale	5 ^{ème} place
4 ^{ème} de la demi-finale	6 ^{ème} place
5 ^{ème} de la demi-finale	7 ^{ème} place
3 ^{ème} du quart de finale	8 ^{ème} place
4 ^{ème} du quart de finale	9 ^{ème} place
5 ^{ème} du quart de finale	10 ^{ème} place

Le premier est sifflé à l'arrivée du quart de finale, de la demi-finale et de la finale.

Au plus tard 3 minutes après l'arrivée du dernier, si un pavillon vert est hissé avec un signal sonore : la course est validée. En cas de réclamation du jury, un pavillon jaune avec un signal sonore est hissé.

Application des RCV B5 63.6 pendant les courses de medal race. Le temps limite pour venir au jury sur l'eau après avoir respecté la RCV 61 est de 3 minutes maximum (ceci modifie la RCV 61.3).

13.2. Série kiteboard U15 :

Le classement sera fait en prenant en compte à part identique un classement twin-tip racing avec des courses qui seront de format boarder-cross ou longue distance et un classement freestyle avec la réalisation d'un tableau d'élimination (dingle ou double élimination en fonction des conditions de navigations). Chaque classement comptera pour une course. Le résultat de l'épreuve sera fait sur la base d'un système de points à minima en prenant en compte le classement de la course twin-tip comme un score et de la course freestyle comme un second score. Un score est nécessaire pour valider l'épreuve.

Pour le classement twin-tip racing, l'AC 13.1.2 s'appliquera. Pour le classement freestyle, l'AC 13.4 s'appliquera.

13.3. Série Wingfoil U15 :

Le système de classement est le système de point à minima. 3 courses validées sont nécessaires pour valider la compétition. La course Freestyle sous format "Best tricks" comptera comme 2 courses et pourront être retirées. L'AC 13.1.2 s'appliquera.

13.4. Kiteboard et Wingfoil Freestyle

Le classement sera établi à partir du tableau d'élimination en fonction du format de course.

En cas de non-finalisation du tableau d'élimination, le classement général de l'épreuve se fera en prenant en compte le score de chaque rider à la fin du round réalisé. Le classement sera établi dans l'ordre du score du plus haut au plus bas. Dans le cas où juste le round 1 et 2 sont courus :

- Les coureurs vainqueurs du round 1 seront classés entre la 1^{ère} et 4^{ème} place en fonction de leur score du plus haut au plus bas sur le round 1.
- Les vainqueurs du round 2 seront classés entre la 5^{ème} et 8^{ème} place en fonction de leur score du plus haut au plus bas sur le round 2.
- La suite du classement de la 8^{ème} place au dernier concurrent se fera dans l'ordre du score du round 1 du plus haut au plus bas.

CHAMPIONNAT DE FRANCE

KITEBOARD ET WINGFOIL

14. EMBLEMES

[DP] [NP] Les concurrents doivent rester dans la zone qui leur a été attribuée pendant qu'ils sont sur le village de l'événement.

15. PROTECTION DES DONNÉES

15.1. **Droit à l'image et à l'apparence** : En participant à cette compétition, le concurrent et ses représentants légaux autorisent l'AO, la FFVoile et leurs sponsors à utiliser gracieusement son image et son nom, à montrer à tout moment (pendant et après la compétition) des photos en mouvement ou statiques, des films ou enregistrements télévisuels, et autres reproductions de lui-même prises lors de la compétition, et ce sur tout support et pour toute utilisation liée à la promotion de leurs activités.

15.2. **Utilisation des données personnelles des participants** : En participant à cette compétition, le concurrent et ses représentants légaux consentent et autorisent la FFVoile, ses sponsors, ainsi que l'autorité organisatrice à utiliser et stocker gracieusement leurs données personnelles. Ces données pourront faire l'objet de publication de la FFVoile et ses sponsors. La FFVoile en particulier, mais également ses sponsors pourront utiliser ces données pour le développement de logiciels ou pour une finalité marketing. Conformément au Règlement Général sur la Protection des Données (RGPD), tout concurrent ayant communiqué des données personnelles à la FFVoile peut exercer son droit d'accès aux données le concernant, les faire rectifier et, selon les situations, les supprimer, les limiter, et s'y opposer, en contactant dpo@ffvoile.fr ou par courrier au siège social de la Fédération Française de Voile en précisant que la demande est relative aux données personnelles.

16. ETABLISSEMENT DES RISQUES

La RCV 3 stipule : « La décision d'un bateau de participer à une course ou de rester en course est de sa seule responsabilité. » En participant à cette épreuve, chaque concurrent accepte et reconnaît que la voile est une activité potentiellement dangereuse avec des risques inhérents. Ces risques comprennent des vents forts et une mer agitée, les changements soudains de conditions météorologiques, la défaillance de l'équipement, les erreurs dans la manœuvre du kiteboard, la mauvaise navigation d'autres kiteboards, la perte d'équilibre sur une surface instable et la fatigue, entraînant un risque accru de blessures. Le risque de dommage matériel et/ou corporel est donc inhérent au sport de la voile.

17. PRIX

Les prix seront distribués comme suit : Les titres de « champion.ne de France » seront décernés sous réserve du minima d'inscrits(es) défini ci-dessous. La liste des titres attribués sera affichée aux panneaux officiels à la clôture des inscriptions et avant la publication des premiers résultats. Les titres seront décernés sous réserve du minima d'inscrits(es) défini ci-dessous.

Épreuve	Minima	
	Femme	Homme
Kiteboard Freestyle Homme et Femme	6	12
Wingfoil Freestyle Homme et Femme	10	15
Wingfoil Slalom-Race Homme et Femme	10	15
Kitefoil Homme et Femme	6	12
Kiteboard Espoir 15-20 ans	12	
Kiteboard Twin-tip F31	12	
Wingfoil Espoir Slalom-Race	10	15
Wingfoil U15	15	
Wingfoil Freestyle Espoir	10	15
Kite Freestyle Espoir	6	12
Kiteboard Minime	12	

CHAMPIONNAT DE FRANCE

KITEBOARD ET WINGFOIL

- 17.1. Si les minimas ne sont pas atteints, les titres ne seront pas attribués et l'épreuve sera automatiquement requalifiée en Criterium National de Grade 4 .
- 17.2. Les trois premiers équipages de chaque catégorie validée recevront respectivement les médailles d'Or, d'Argent et de Bronze.
- 17.3. Les titres kiteboard Minimes, kiteboard twin-tip F31, kitefoil Espoir U21, wingfoil U15 pourront être attribués par genre si chaque minima des titres par genre filles et garçons est atteint (6F et 12G pour le kiteboard et 10F et 15G pour le wingfoil).
- 17.4. Les différents titres ne pourront pas être décernés aux concurrent et concurrentes de ou des délégations étrangères invitées par la fédération sur ce championnat. Toutefois, si un concurrent ou une concurrente étrangers était classé dans les trois premiers des différents classements généraux de l'épreuve, un podium spécifique à ces classements sera organisé. Les podiums officiels des différents titres de champions et championnes de France Espoirs Glisse seront décernés après avoir retiré des classements les concurrents étrangers sans recalcul des points.

18. INFORMATIONS COMPLEMENTAIRES

18.1. Hébergement

À l'occasion du Championnat de France Kite & Wing du 19 au 25 octobre 2026, la base nautique de Granville constituera le cœur du championnat.

Idéalement située en centre-ville, à seulement 10 minutes à pied de la gare, face au port et à la mer, la base nautique de Granville souhaite accueillir l'ensemble des participants au sein de son centre d'hébergement et de restauration.

Les épreuves se dérouleront chaque jour sur le meilleur plan d'eau en fonction des conditions météorologiques. L'organisation assurera le transport des participants, accompagnateurs et du matériel au départ de Granville. Les entraîneurs embarqueront directement depuis le port de Granville, au pied même de la base nautique, garantissant une logistique fluide et optimisée pour tous.

Au-delà de la compétition, le site de Granville vivra également au rythme du championnat chaque soir. Des animations seront proposées tout au long de la semaine, incluant notamment les remises de récompenses, des temps conviviaux et plusieurs surprises...

Les chambres, de 2 à 4 lits, offrent un confort simple et chaleureux, avec sanitaires privatifs ou partagés entre deux chambres juxtaposées. Un parking gratuit situé de l'autre côté de la rue facilite également votre séjour.

Pour permettre aux compétiteurs de se concentrer pleinement sur la performance, nous proposons une formule pension complète à 52,29 € par jour et par personne comprenant :

- La nuitée
- Le petit-déjeuner
- Le dîner sous forme de self à la base nautique
- Le déjeuner sous forme de lunch box à emporter

Le nombre de places étant limité, les réservations sont ouvertes dès à présent à l'adresse suivante : hebergement@8millesnautic.com

CHAMPIONNAT DE FRANCE

KITEBOARD ET WINGFOIL

Dans une démarche de réduction de l’empreinte environnementale du championnat, les participants sont invités à apporter leur éco-cup. Des points d’eau seront accessibles sur les sites de compétition et une buvette sera également mise à disposition.

18.2. Repas et Panier Repas

L’ensemble des repas est préparé sur place par notre équipe de restauration, à partir de produits frais et locaux, avec une attention particulière portée à la qualité, à l’équilibre nutritionnel et à la convivialité.

Une formule déjeuner seule (lunch box complète froide) est également proposée au tarif de 12 €.

Sur chaque village du championnat itinérant, un stand sucré sera également proposé afin de permettre aux compétiteurs et accompagnateurs de profiter de pauses gourmandes tout au long de la journée.

Plusieurs Food trucks seront également présents sur les de compétition, offrant une diversité de propositions de restauration accessibles aux participants, accompagnateurs et visiteurs.

18.3. Animation

Une large variété d’animations et d’activités accessibles aux pratiquants comme aux accompagnateurs (enfants et adultes) durant la période du championnat, différentes animations locales et expériences de découverte du territoire seront proposées.

Les informations détaillées, ainsi que les modalités de réservation lorsque nécessaire, seront communiquées aux participants à leur arrivée sur le territoire, lors de la remise du “kit de bienvenue”.

Des animations seront également proposées directement sur le village du championnat tout au long de la semaine afin de favoriser les temps de convivialité entre compétiteurs, accompagnateurs et public.



CHAMPIONNAT DE FRANCE KITEBOARD ET WINGFOIL

Annexe 1 – Plan des sites

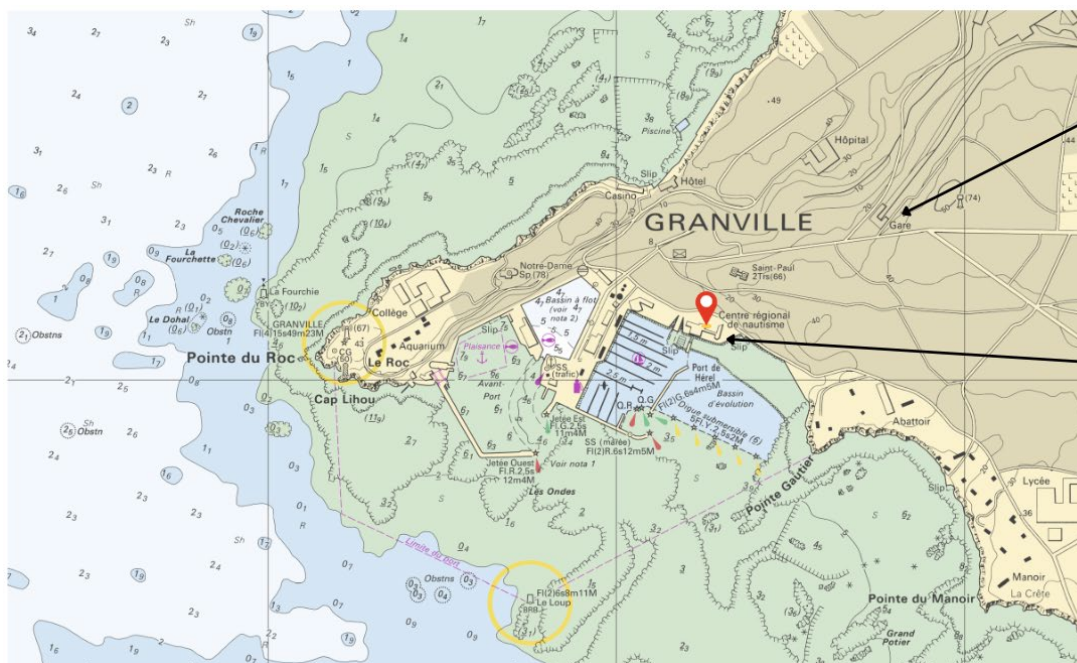
Base de vie : GRANVILLE

A retrouver sur place :

- Inscription
- Hébergement
- Restauration
- Cérémonie d'ouverture
- Parking
- Remise des prix
- Stockage matériel
- Départ et retour des transports vers site de course
- Animations en soirée
- Un bassin d'évolution pour épreuve Expression-Freestyle WING (voir annexe 2)

Adresse :

- **8 Milles Nautic** : 260 Bd des Amiraux Granvillais 50400 Granville : <https://maps.app.goo.gl/5F8U2dHSK1NUdpNs9>
- **Parking de la Fontaine Bedeau** (places gratuites - lien GPS) : <https://maps.app.goo.gl/T2P5s9aW7GWLISdt8>



Conditions favorables pour le site



CHAMPIONNAT DE FRANCE KITEBOARD ET WINGFOIL

Base Nautique de BREHAL :

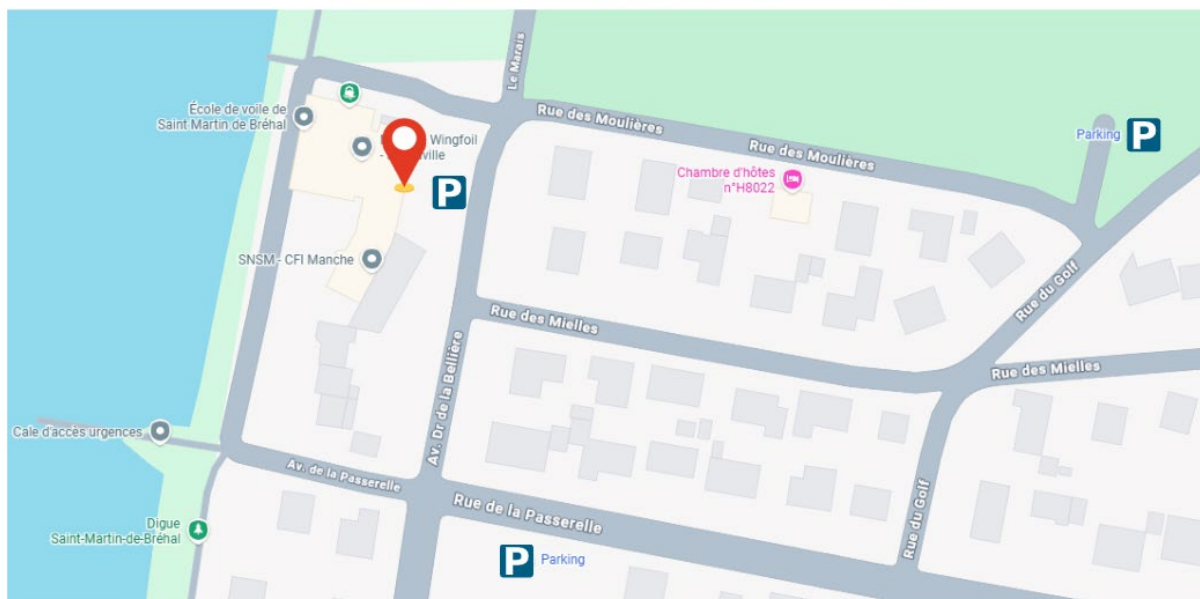
- Zone de départ (variable selon les conditions)
- Village Championnat de France (restauration)
- Briefing coureur
- Parkings

Adresse :

- Base nautique de Brehal - 2 rue des Moulères, 50290 Bréhal - GPS : <https://maps.app.goo.gl/ET7MRBrieshPacXf9>
- Point GPS de la compétition : <https://maps.app.goo.gl/CyjkghpgRXeSv8nx5>



Conditions favorables
pour le site



CHAMPIONNAT DE FRANCE KITEBOARD ET WINGFOIL

Base Nautique de BREVILLE :

- Zone de départ (variable selon les conditions)
- Village Championnat de France (restauration)
- Briefing coureur
- Parkings

Adresse :

- 34 Avenue de la Plage, 50290 Bréville-sur-Mer – GPS : <https://maps.app.goo.gl/3c3j7nvrTFiu66Sh6>
- Point GPS de la compétition : <https://maps.app.goo.gl/FXfqYBU76nP9HisM8>



Conditions favorables pour le site



CHAMPIONNAT DE FRANCE KITEBOARD ET WINGFOIL

Base Nautique de JULLOUVILLE :

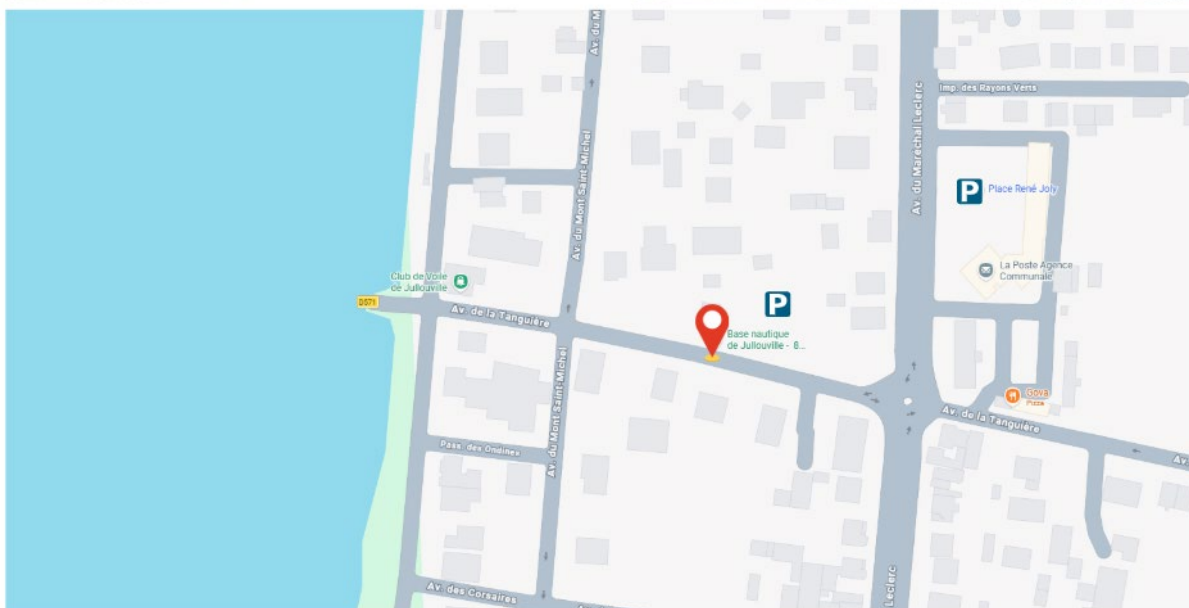
- Zone de départ (variable selon les conditions)
- Village Championnat de France (restauration)
- Briefing coureur
- Parkings

Adresse :

- 35 Avenue de la Tanguière, 50610 Jullouville : <https://maps.app.goo.gl/97cxcRunNyagYMxL9>
- Point GPS de la competition: <https://maps.app.goo.gl/xWP6QDw2SF1YFywh6>



Conditions favorables pour
le site





CHAMPIONNAT DE FRANCE KITEBOARD ET WINGFOIL

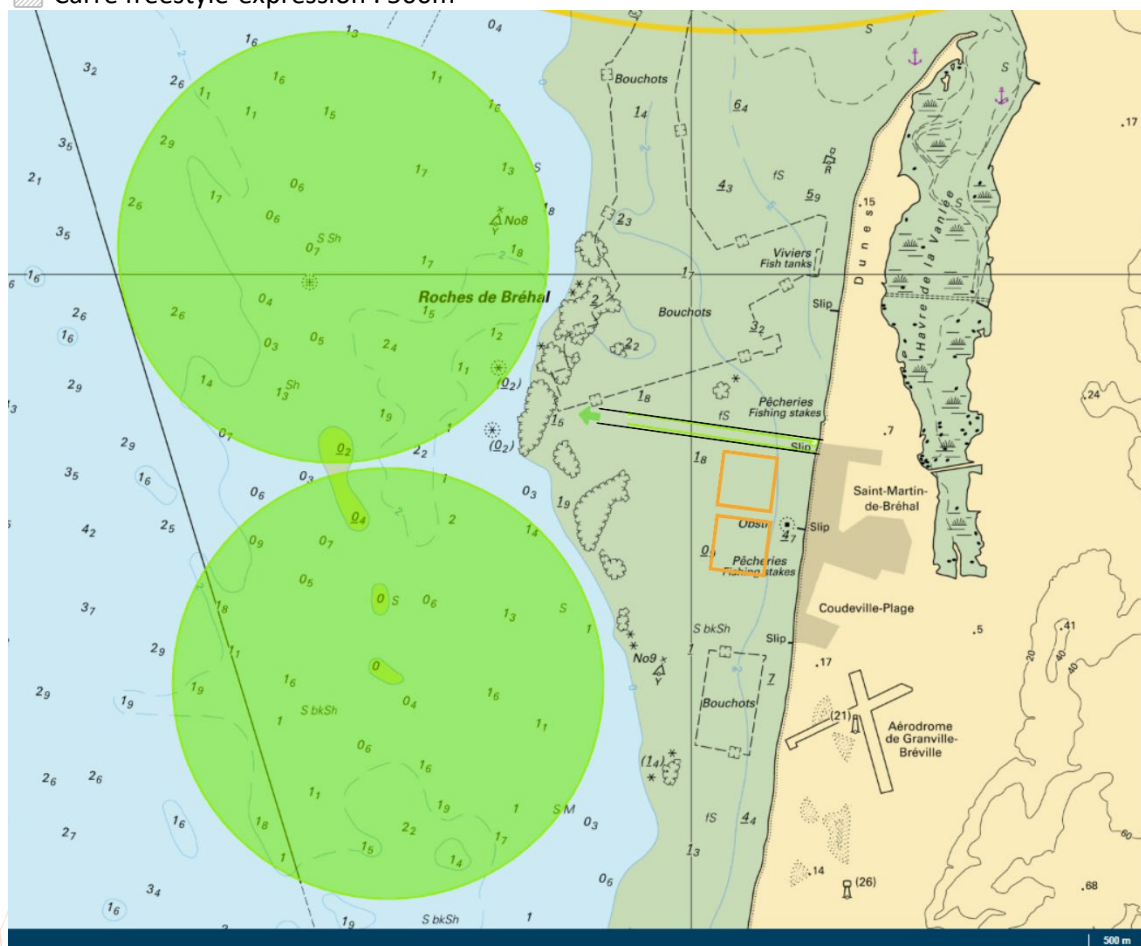
ANNEXE 2 Zone de Course

BASE DE BREHAL :

➔ <https://maps.app.goo.gl/CrPUy41GZ3ze9Tou5>

 Rond de course : rayon 1852m



 Carré freestyle-expression : 500m

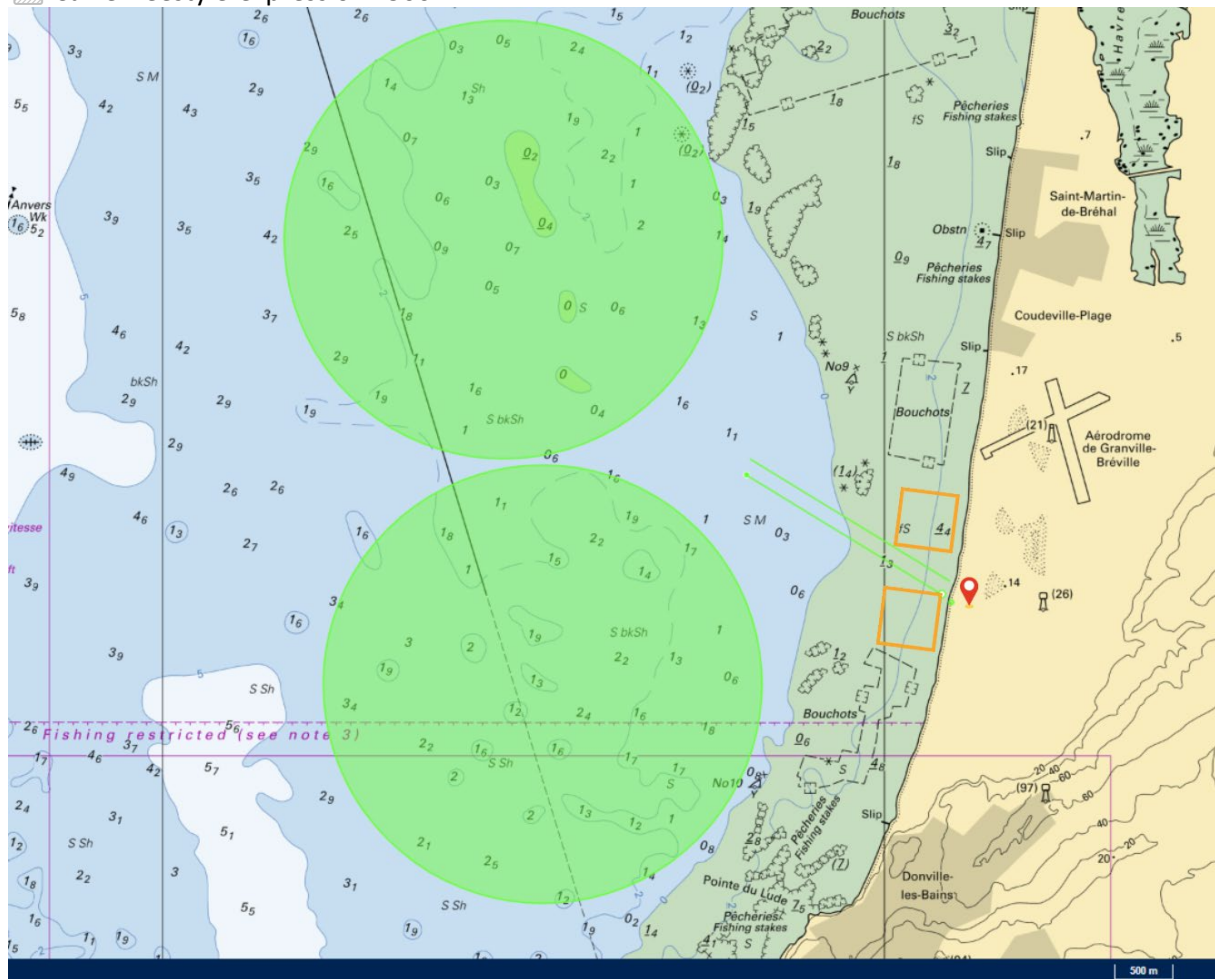


CHAMPIONNAT DE FRANCE KITEBOARD ET WINGFOIL

BASE DE BREVILLE S/ MER :

➔ <https://maps.app.goo.gl/BQfaM91soaXW154U9>


-  Rond de course : rayon 1852m
-  Carré freestyle-expression : 500m




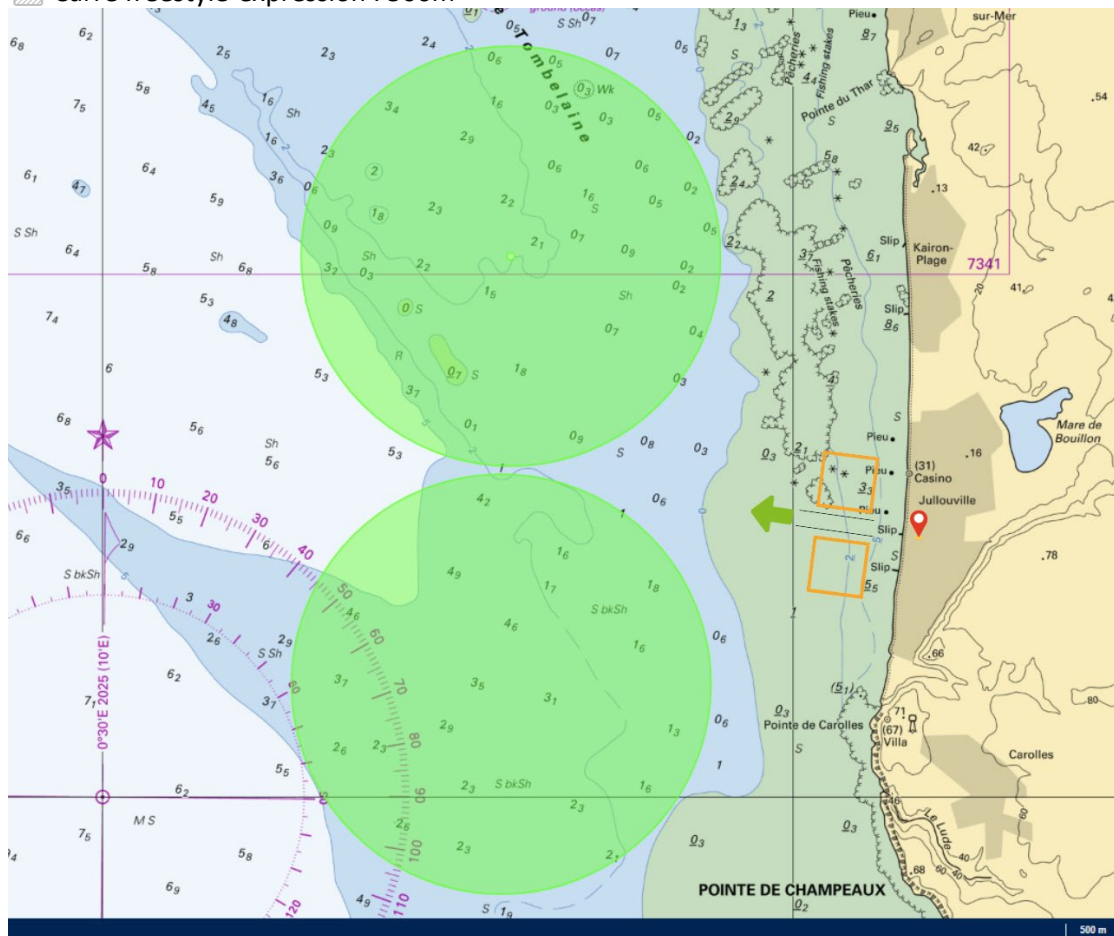
CHAMPIONNAT DE FRANCE KITEBOARD ET WINGFOIL

BASE DE JULLOUVILLE :

➔ <https://maps.app.goo.gl/vEbCfwTqETgYN7Y7A>

 Rond de course : rayon 1852m

 Carré freestyle-expression : 500m



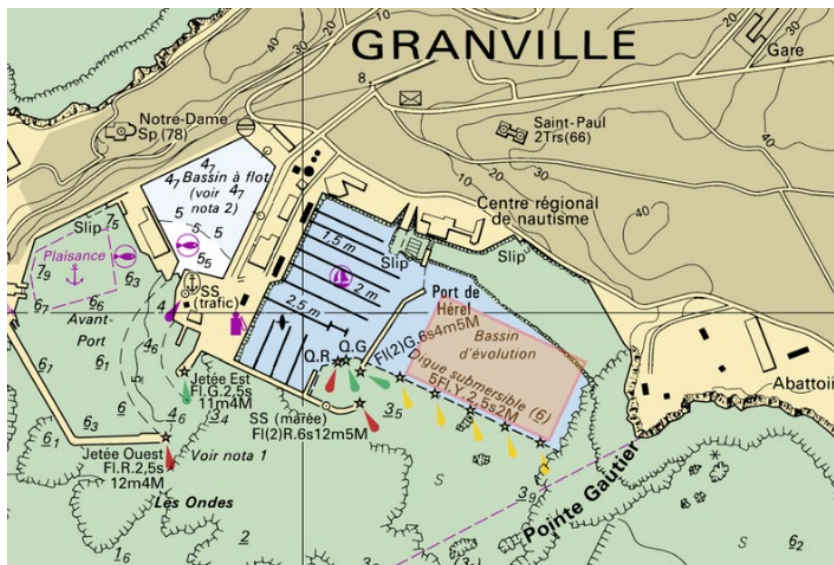
CHAMPIONNAT DE FRANCE KITEBOARD ET WINGFOIL

BASE DE GRANVILLE :

➔ <https://maps.app.goo.gl/ACLoFivU5XjWjs288>

▣ Carré freestyle-expression **WING / KITEBOARD** : 50 000m² / 5 hectares

- Bassin d'évolution rectangle avec digue submersible : **200m x 250m**



Vue panoramique de la zone "carré freestyle-expression" dans le bassin d'évolution



CHAMPIONNAT DE FRANCE KITEBOARD ET WINGFOIL

Annexe 3

Liens d'accès groupe Whatsapp dédié à l'épreuve

[Championnat de France Kitefoil / Twin-tip Racing](#)



[Championnat de France Freestyle Kiteboard](#)



[Championnat de France Wingfoil Slalom-Race Espoir / Open](#)



[Championnat de France Wingfoil Freestyle](#)



CHAMPIONNAT DE FRANCE KITEBOARD ET WINGFOIL

[Championnat de France Wingfoil U15](#)



[Championnat de France Kiteboard U15](#)

