

ANNEXE UMPIRE FLEET

UMPIRED FLEET RACING / COURSE EN FLOTTE JUGEE SUR L'EAU Edition CHAMPIONNAT DE FRANCE ESPOIR FLOTTE PARTAGEE

Version : [30 mars 2023]

Les courses en flotte jugées sur l'eau doivent être courues selon les Règles de Course à la Voile telles que modifiées par cette annexe. Les courses seront jugées sur l'eau. Les modifications de règles en UF1 ont été approuvées par World Sailing selon la réglementation 28.1.5(b), à la condition que seules les options proposées soient utilisées. Cette annexe s'applique uniquement quand il y est fait référence dans l'avis de course et qu'elle est disponible pour tous les concurrents.

UF1 MODIFICATIONS AUX DEFINITIONS, AUX REGLES DES CHAPITRES 1 ET 2, ET A LA REGLE 70

UF1.1 Ajouter à la définition de Route normale : « Un bateau effectuant une pénalité ou manœuvrant pour effectuer une pénalité ne navigue pas sur une route normale ».

UF1.2 Ajouter une nouvelle règle 7 au chapitre 1 :

7 DERNIER POINT DE CERTITUDE

« Les umpires supposeront que l'état d'un bateau ou sa relation avec un autre bateau n'a pas changé, tant qu'ils ne sont pas certains que cet état a changé. »

UF1.3 La règle 14 est modifiée comme suit :

14 EVITER LE CONTACT

14.1 Un bateau doit éviter le contact avec un autre bateau si cela est raisonnablement possible. Cependant, un bateau prioritaire ou un bateau naviguant dans la place ou dans la place à la marque à laquelle il a droit n'a pas besoin d'agir pour éviter le contact jusqu'à ce qu'il soit clair que l'autre bateau ne se maintient pas à l'écart ou ne donne pas la place ou la place à la marque.

14.2 Quand les umpires décident qu'un bateau a enfreint la règle 14 et qu'un dommage en a résulté, ils peuvent imposer une pénalité en points sans instruction selon le guide prévu en 14.3.

14.3

| | | | |
|---------------------------------|--|--|----------------------------------|
| Niveau A - Dommage Mineur | La valeur, l'aspect général ni le fonctionnement normal du bateau ne sont significativement modifiés | Le bateau peut continuer à courir même si quelques travaux de surface peuvent être nécessaires après l'épreuve. Nécessite normalement moins d'une heure de travail | Pas de point de pénalité |
| Niveau B - Dommage | L'aspect général et/ ou la valeur du bateau sont modifiés | Le dommage n'empêche pas l'utilisation normale du bateau dans cette course même si quelques travaux (provisaires) sont nécessaires avant son départ. Nécessite plus d'une heure de travail mais ne devrait pas normalement prendre plus de trois heures. | 1 point de pénalité |
| Niveau C - Dommage Majeur | L'utilisation normale du bateau est compromise et son intégrité structurelle peut être affectée. | Le bateau devra être réparé avant de pouvoir courir de nouveau. Nécessite plus de trois heures de travail. | Pénalité à la discrétion du jury |

UF1.4 Quand la règle 20 s'applique, les signaux de bras suivants sont requis, en plus des appels à la voix :

- (a) pour place pour virer, pointer clairement et plusieurs fois vers la direction au vent, et
- (b) pour « Virez », pointer clairement et plusieurs fois vers l'autre bateau et déplacer le bras vers la direction au vent.

UF1.5 La règle 70 est supprimée.

UF1.6 Règles expérimentales

(a) La définition de Place à la marque est modifiée comme suit :

Place à la marque Place pour un bateau pour suivre sa route normale pour contourner ou passer la marque du côté requis. Cependant, la place à la marque pour un bateau ne comprend pas la place pour virer de bord sauf s'il est engagé à l'intérieur et au vent du bateau tenu de donner la place à la marque et s'il pare la marque après son virement.

(b) La règle 17 est supprimée.

UF2 MODIFICATIONS AUX AUTRES REGLES

UF2.1 sans objet

UF2.2 La règle 31 est modifiée comme suit :

31 TOUCHER UNE MARQUE

Pendant qu'il est en course, ni l'équipage ni une quelconque partie de la coque d'un bateau ne doit toucher une marque de départ avant de prendre le départ, une marque qui commence, délimite ou termine le bord du parcours sur lequel il navigue, ou une marque d'arrivée après avoir fini. De plus, pendant qu'il est en course, un bateau ne doit pas toucher un bateau du comité de course qui est également une marque.

UF2.3 sans objet

UF3 RECLAMATIONS ET PENALITES SUR L'EAU

UF3.1 Dans cette annexe, une « pénalité » signifie ce qui suit :

Une pénalité d'un tour est effectuée conformément à la règle 44.2.

UF3.2 La première phrase de la règle 44.1 est modifiée comme suit : « Un bateau peut effectuer une pénalité quand il est susceptible d'avoir enfreint une ou plusieurs règles du chapitre 2 dans un incident pendant qu'il est en course (sauf la règle 14 quand il a causé dommage ou blessure), la règle 31 ou la règle 42. Cependant, quand il est susceptible d'avoir enfreint une règle du chapitre 2 et la règle 31 dans le même incident, il n'a pas besoin d'effectuer la pénalité pour l'infraction à la règle 31 ».

UF3.3 Réclamations sur l'eau par des bateaux et pénalités

(a) Pendant qu'il est en course, un bateau peut réclamer contre un autre bateau selon une règle du chapitre 2 (sauf la règle 14) ou selon la règle 31 ou la règle 42 ; cependant, un bateau peut réclamer selon une règle du chapitre 2 uniquement pour un incident dans lequel il était impliqué. Pour ce faire, il doit, pour chaque réclamation, héler « Proteste » et arborer ostensiblement un pavillon rouge à la première occasion raisonnable. Il doit affaler le pavillon avant, ou à la première occasion raisonnable après qu'un bateau impliqué dans l'incident a effectué spontanément une pénalité ou après une décision d'umpire.

(b) Un bateau qui réclame comme prévu dans la règle UF3.3(a) n'a pas droit à une instruction. A la place, un bateau impliqué dans l'incident peut reconnaître avoir enfreint une règle en effectuant spontanément une pénalité. Un umpire peut pénaliser tout bateau ayant enfreint une règle et n'ayant pas été exonéré, sauf si le bateau a effectué spontanément une pénalité.

UF3.4 Pénalités et réclamations à l'initiative d'un umpire

(a) Quand un bateau

- (1) enfreint la règle 31 et n'effectue pas de pénalité,
- (2) enfreint la règle 42,
- (3) obtient un avantage malgré une pénalité effectuée,
- (4) commet une infraction à la sportivité, ou
- (5) ne respecte pas la règle UF3.6 ou n'effectue pas une pénalité quand un umpire lui impose de le faire,
- (6) enfreint une règle d'utilisation des bateaux

Un umpire peut pénaliser sans réclamation d'un autre bateau. L'umpire peut imposer une pénalité ou plus, chacune d'entre elles étant signalée conformément à la règle UF3.5(b), ou le disqualifier selon la règle UF3.5(c), ou rapporter l'incident au jury pour action supplémentaire. Si un bateau est pénalisé selon la règle UF3.4(a)(5)

pour ne pas avoir effectué une pénalité ou pour ne pas l'avoir effectuée correctement, la pénalité initiale est annulée,

- (b) Un umpire qui décide, en se basant sur sa propre observation ou sur un rapport reçu de quelque source que ce soit, qu'un bateau peut avoir enfreint une règle, autre que la règle UF3.6 ou une règle listée dans la règle UF3.3(a), peut informer le jury pour qu'il prenne une action supplémentaire selon la règle 60.3. Cependant, il n'informerait pas le jury d'une infraction alléguée à la règle 14 sauf en cas de dommage ou blessure.

UF3.5 Signaux des umpires

Un umpire signalera une décision de la façon suivante :

- (a) un pavillon vert et blanc avec un long signal sonore signifie « pas de pénalité »
- (b) un pavillon rouge avec un long signal sonore signifie « une pénalité a été donnée ou reste en suspens ». L'umpire hèlera ou identifiera chaque bateau dans ce cas
- (c) un pavillon noir avec un long signal sonore signifie « un bateau est disqualifié ». L'umpire hèlera ou identifiera le bateau disqualifié.
- (d) un pavillon jaune avec un long signal sonore signifie : « les umpires n'ont pas établi suffisamment de faits pour prendre une décision »

UF3.6 Pénalités imposées

- (a) Un bateau pénalisé selon la règle UF3.5(b) doit effectuer une pénalité.
- (b) Un bateau disqualifié selon la règle UF3.5(c) doit quitter rapidement la zone de course.

UF4 ACTIONS DU COMITE DE COURSE

UF4.1 Après que les bateaux ont fini, le comité de course informera les concurrents des résultats sur le tableau officiel d'information.

UF5 RECLAMATIONS ; DEMANDES DE REPARATION OU DE REOUVERTURE ; APPELS ; AUTRES PROCEDURES

UF5.1 Aucune procédure d'aucune sorte ne peut être engagée en relation avec l'action ou l'absence d'action d'un umpire.

UF5.2 Un bateau a le droit d'avoir une instruction seulement quand les umpires ont fait un signal conformément à UF3.5(d) ou selon UF5.3.

UF5.3 Un bateau ayant l'intention de

- (a) réclamer contre un autre bateau selon une règle autre que la règle UF3.6, ou une règle listée dans la règle UF3.3(a),
- (b) réclamer contre un autre bateau selon la règle 14 s'il y a eu un contact ayant causé dommages ou blessure, ou
- (c) demander réparation

doit informer le comité de course de la façon suivante :

A l'arrivée du dernier bateau ayant effectué le parcours et fini, le comité de course enverra rapidement un pavillon B pendant 2 minutes. Un bateau ayant l'intention de réclamer pourra informer le comité de course à son arrivée, avant l'affalée du pavillon B.

UF5.4 Le temps limité défini dans la règle UF5.3 s'applique également aux réclamations selon les règles UF5.9, UF5.10 et UF5.11 quand ces réclamations sont autorisées. Le jury doit prolonger ce temps limite s'il existe une bonne raison de le faire.

UF5.5 Le comité de course doit informer rapidement le jury de toute réclamation ou demande de réparation faite selon la règle UF5.3.

UF5.6 La troisième phrase de la règle 61.1(a) et la totalité de la règle 61.1(a)(2) sont supprimées.

La règle 62.1(a) est supprimée.

UF5.7 Les trois premières phrases de la règle 64.2 sont modifiées comme suit : « Quand le jury décide qu'un bateau qui est parti dans une instruction de réclamation a enfreint une règle, il peut imposer une pénalité autre que la disqualification, et il peut prendre tout autre arrangement pour les résultats qu'il considère équitable. Si un bateau enfreint une règle quand il n'est pas en course, le jury doit décider s'il appliquera une pénalité dans la course la plus proche dans le temps à cet incident ou s'il prendra tout autre arrangement ».

UF5.8 Instructions

Sauf pour une instruction selon la règle 69.2

- Les réclamations et les demandes de réparation n'ont pas besoin d'être faites par écrit.
- Le jury peut informer le réclamant et programmer l'instruction de toute façon qu'il estime appropriée et peut le communiquer oralement.
- Le jury peut recueillir les dépositions et conduire l'instruction de toute façon qu'il estime appropriée et peut communiquer sa décision oralement.
- Si le jury décide qu'une infraction à une règle n'a pas affecté le résultat de la course, il peut imposer une pénalité en points ou en fraction de points ou prendre tout autre arrangement qu'il considère comme équitable, qui peut être de n'imposer aucune pénalité.
- Si le jury pénalise un bateau conformément à la règle UF5.7 ou si une pénalité standard est appliquée, tous les autres bateaux seront informés de la modification du score du bateau pénalisé.

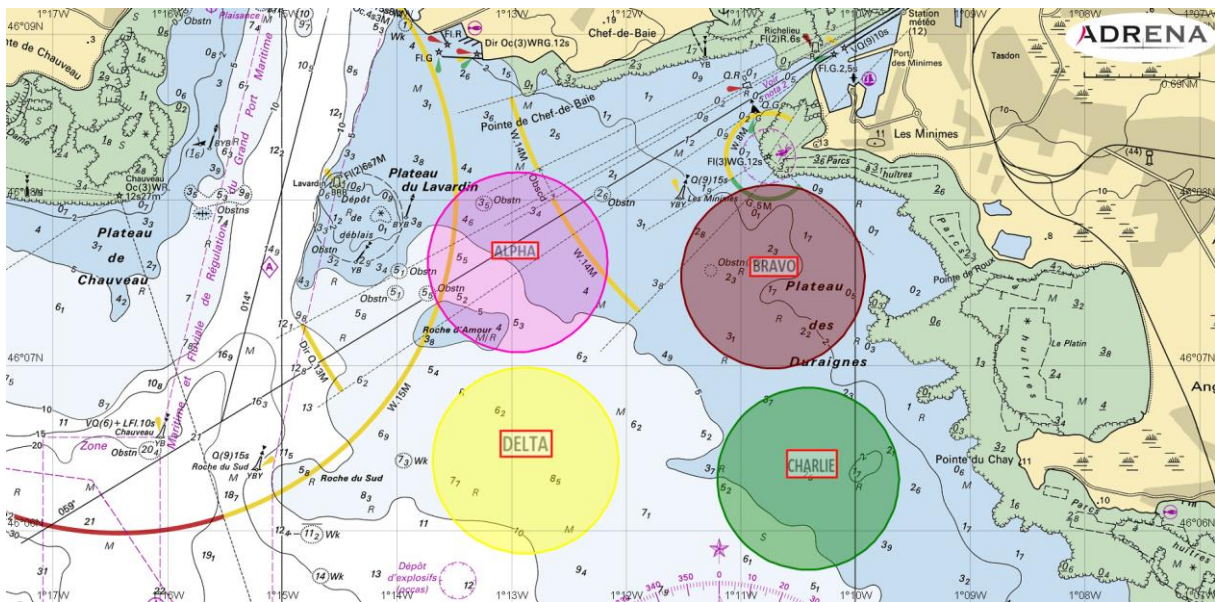
UF5.9 Le comité de course ne réclamera pas contre un bateau.

UF5.10 Le jury peut réclamer contre un bateau selon la règle 60.3. Cependant, il ne réclamera pas contre un bateau pour une infraction à la règle UF3.6, ou une règle listée dans la règle UF3.3(a), ou la règle 14 sauf en cas de dommage ou blessure.

UF5.11 Le comité technique réclamera contre un bateau seulement selon la règle 60.4 quand il décide qu'un bateau ou un équipement personnel ne respecte pas les règles de classe, la règle 50, ou les règles des réglementations d'équipement de l'épreuve, si elles existent. Dans ce cas, le comité technique doit réclamer.

UF5.12 La règle 66.2 est modifiée comme suit « Une partie dans l'instruction selon cette annexe ne peut demander une réouverture ».

ZONES DE COURSE



| Zone | Position | Diamètre | Prévision |
|---------|--------------------------|----------|---------------|
| Alpha | 46°07,620 N 001°12,950 W | 1,1NM | 420/Open5,70 |
| Bravo | 46°07,537 N 001°10,721 W | 1,1NM | ILCA 4 / 29er |
| Charlie | 46°06,316 N 001°10,414 W | 1,1NM | ILCA 6/7 |
| Delta | 46°06,426 N 001°12,880 W | 1,1NM | Multicoques |